

EDICIÓN ESPECIAL

DEFENSA
al DÍA

MINISTERIO DE DEFENSA NACIONAL - GOBIERNO DE CHILE

EE
MDN

INCENDIOS FORESTALES:
LA EMERGENCIA
QUE MOVILIZÓ A LA
DEFENSA NACIONAL

INCENDIOS FORESTALES: LA EMERGENCIA QUE MOVILIZÓ A LA DEFENSA NACIONAL



A costumbres los chilenos a enfrentar situaciones de catástrofes a causa de la acción de la naturaleza, este verano lamentablemente no fue la excepción y una nueva emergencia golpeó a parte de nuestro país: Una sucesión de incendios forestales, registrados con mayor fuerza en enero, en sectores de las regiones de Valparaíso, O'Higgins, El Maule, Bio Bio y La Araucanía, movilizaron a Bomberos, autoridades nacionales y regionales, municipios, brigadistas de la CONAF, ONEMI, la Defensa Nacional y sus Fuerzas Armadas, las Fuerzas de Orden y Seguridad, brigadistas y aeronaves extranjeras, ONGs e incluso civiles para trabajar intensamente y terminar con este flagelo.

Más de 590 mil hectáreas quemadas en más de cuatro mil incendios forestales, bosques, tierras de cultivo, galpones, casas y poblados en cinco regiones, cerca de 1.600 viviendas destruidas y aproximadamente 7.500 damnificados. Lo urgente: ***“Ganar la guerra al fuego y que la gente retome sus vidas con cierto clima de normalidad”***, afirmó Gómez.

Tres aspectos se convirtieron en la prioridad de quienes trabajaron para superar esta situación: combate del fuego para salvar vidas, privilegiando las zonas en peligro con mayor densidad de población; adelantarse hacia lugares donde podrían iniciarse nuevos focos con el levantamiento de cortafuegos y coordinar la entrega de ayuda focalizada en las verdaderas demandas de la gente.

La emergencia, una de las más grandes de la historia, llevó a la Presidenta de la República, Michelle Bachelet, a decretar Estado de Excepción Constitucional de Catástrofe para las regiones de Valparaíso; las provincias de Colchagua y Cardenal Caro, en O'Higgins; la región del Maule; de Bio Bio y La Araucanía, nombrando en cada región a un integrante de las FF.AA. como Jefe de Zona.

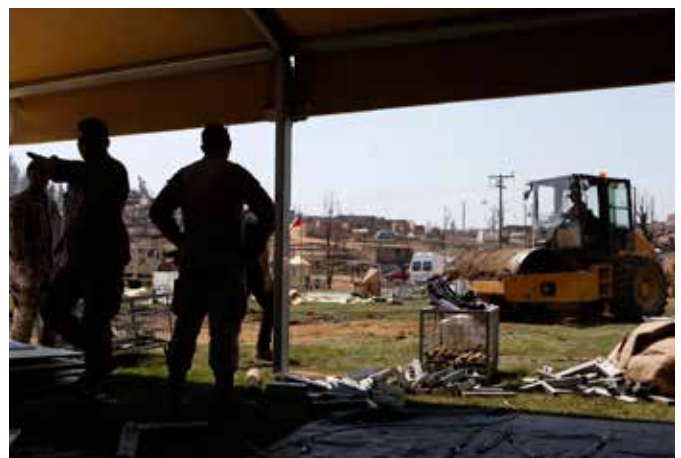
El lunes 23 de enero la Mandataria citó a un consejo de gabinete para ordenar a cada ministro tareas concretas con el propósito de salvar vidas. Tres ministros en calidad de delegados presidenciales viajaron a las regiones de O'Higgins, Maule y Bio Bio. El ministro de Defensa, José Antonio Gómez, fue mandado para la región del Maule.

Concluida la emergencia, el 4 de febrero, la Mandataria informó de la designación

de Sergio Galilea, subsecretario de Obras Públicas, como coordinador nacional de la reconstrucción. Es así que el lunes 13 de febrero la Presidenta Michelle Bachelet firmó un decreto poniendo término al Estado de Excepción Constitucional en las regiones de O'Higgins y La Araucanía, dado el grado de control de los incendios forestales en ambas zonas.

Sin embargo, dichas regiones mantienen la condición de Zona de Catástrofe, que permite agilizar el uso de los recursos públicos y así permitir un más rápido y ágil proceso de reconstrucción.

No obstante a lo anterior, los secretarios de Estado que cumplieron como delegados Presidenciales en las tres regiones, mantienen un seguimiento y continúan trabajando desde Santiago para colaborar en la reconstrucción.



LA POLIVALENCIA DE LA DEFENSA NACIONAL:



ROL SOCIAL DE LAS FUERZAS ARMADAS

A mediados de enero de este año, cerca de 300 efectivos de las Instituciones de las Fuerzas Armadas y de Orden y Seguridad cumplen labores de ayuda en el sector de Puertas Negras, Playa Ancha, en el marco del decreto de Estado de Excepción Constitucional de Catástrofe en la comuna de Valparaíso, establecido el 11 de enero.

Desde los inicios de la emergencia, la Defensa Nacional ha desplegado medios y su personal para contribuir a terminar con una situación que ha golpeado a parte de población de cinco regiones de nuestro país.

Con el paso de los días y a medida que los incendios se hicieron más intensos, la presencia y trabajo de las Fuerzas Armadas

en los sectores afectados aumentó. Entre el 21 y el 26 de enero se decretó Estado de Excepción Constitucional de Catástrofe para las provincias de Colchagua y Cardenal Caro, en O'Higgins; la región del Maule; de Biobío y La Araucanía, nombrando en cada región a un integrante de las FF.AA. como Jefe de Zona. De esta forma, el Jefe de Zona de cada Región asumió el mando de las Fuerzas Armadas y de Orden y Seguridad Pública.

Al 31 de enero eran más de 9.100 los integrantes de las FF.AA., de Orden y Seguridad que trabajaban en las zonas afectadas, cumpliendo diversas labores. En primer lugar, apoyando a los Bomberos y a la CONAF con las Brigadas de Refuerzo de Incendios Forestales del Ejército (BRIFES) y las

Brigadas de Refuerzo de Incendios Forestales de la Armada (BRIFAR), éstas últimas en las regiones de Valparaíso y del Bio Bio. Junto con ello, una tarea fundamental fue proporcionar seguridad y tranquilidad a la población, con patrullajes de día y de noche. Además de coordinar la entrega de ayuda y colaborar en tareas de acopio, custodia y distribución de alimentos y artículos de primera necesidad.

Asimismo, para el transporte de personas y elementos operaron más de 400 vehículos y maquinaria pesada, entre camiones, estanques, ambulancias y camiones de combate, buses, remolques aljibe, Mowag, buldozer y retroexcavadoras. También las Fuerzas Armadas dispusieron de cerca de 30 aeronaves, aviones y helicópteros, incluso una aeronave fotogramétrica para visualizar con claridad el resultado de los brigadistas en el trabajo de apagar los incendios.

Todo esto es una clara demostración de la relevancia que tiene para el país el desarrollo polivalente de la Defensa Nacional, que constituye una mirada moderna e integradora al servicio de la nación en tiempos de paz. Muchas veces se cuestionan los gastos, este es un claro ejemplo de la labor del personal de las FF.AA., ***“trabajamos, con personas, soldados que se preocupan de la seguridad de todos los chilenos, ésa es nuestra tarea. Así nos ha encomendado la Presidenta en beneficio directo y de protección de la población”***, afirmó Gómez.

De esta manera, la Defensa Nacional en conjunto con otros organismos del Estado, cumple tareas de prevención, capacitación, alerta, normalización y reconstrucción. ***“Esta capacidad de respuesta en toda circunstancia, reconocida hoy por todos los chilenos, es un aporte al desarrollo del país y vital para la tranquilidad de la ciudadanía”***.



CAMPAMENTO EN SANTA OLGA: UNA MUESTRA CLARA DEL APOYO HUMANITARIO DE LAS FF.AA.

Con capacidad para 300 efectivos, la Base de Apoyo Humanitario del Ejército instalado en Santa Olga otorga soporte logístico a la comunidad en alimentación, higiene, atención sanitaria y veterinaria. Cada día entregaron 500 raciones para efectivos militares y 1.600 para civiles.

Este Campamento Humanitario incluye un puesto sanitario, que permite atenciones básicas de primer nivel para los afectados, además de otro de atención veterinaria, dormitorios y baños, entre otros servicios.

Teniendo en consideración el impacto psicológico que situaciones como éstas tienen en las personas, en particular en los menores y adultos mayores, se incluyeron en el lugar sectores de recreación con camas elásticas, canchas de futbolito e incluso en las noches se exhibían películas en pantallas gigantes, especialmente acondicionadas en el lugar.





“Este campamento produce efectos muy positivos desde el punto de vista de la relación con la comunidad. Es una herramienta para tener un contacto directo con la gente y poder solucionar los problemas que estamos enfrentando”, afirmó el ministro durante su permanencia en la región del Maule como delegado presidencial.

La autoridad de Defensa destacó la labor de “contención” del campamento con la población: *“Es importante la relación que se ha logrado a través de este espacio, que ha sido fundamental (...) es un espacio de cordialidad, de trabajo, de relación con los niños”.*

El Campamento Humanitario permanecerá en Santa Olga todo el tiempo que sea necesario, teniendo en cuenta que estas instalaciones en situaciones de emergencia constituyen una necesidad para la población, recordando el Ministro Gómez “que la primera vez que se instaló fue después de la tragedia de Atacama y ésta es una lección aprendida”.





MINISTRO DE DEFENSA EN SU ROL COMO DELEGADO DE LA EMERGENCIA EN EL MAULE

Desde los inicios de los incendios forestales, el Ministro de Defensa Nacional, José Antonio Gómez, trabajó coordinando medios y personal de las FF.AA. en apoyo de la emergencia y participando en reuniones convocadas por la Presidenta de la República, para ir evaluando y definiendo los pasos a seguir con el fin de superar la grave situación provocada por el fuego.

El 25 de enero el subsecretario del Interior, Mahmud Aleuy, dio a conocer la medida que instaló a los ministros de Agricultura, Defensa y Obras Públicas de manera permanentemente en las regiones de O'Higgins, el Maule y Bio Bío. Inmediatamente, el ministro de Defensa se trasladó a la región del Maule para trabajar en

terreno, tal como lo determinó la Presidenta de la República.

Desde dicha región, la autoridad de Defensa coordinó las tareas de las distintas instituciones de Gobierno, municipios, organismos públicos y privados y, especialmente, la labor de las Fuerzas Armadas, al mando del Jefe de la Defensa en la zona, General de Brigada Javier Iturriaga.

Se reunió con alcaldes para canalizar la ayuda, estuvo en gobernaciones y municipios, en lugares como Talca, Hualañé, Vichuquén, Santa Olga, Constitución, Curepto, Cauquenes, San Javier, Llico, San Clemente, Empredrado, Linares, Curicó, San Clemente, Colbún, Parral y Cauquenes.

José Antonio Gómez participó en reuniones de planificación en el Comité Operativo de Emergencia (COE), en patrullajes diurnos y nocturnos, conversó con la gente para conocer sus necesidades, se reunió con funcionarios, parlamentarios, integrantes de CONAF y funcionarios públicos, trabajando hasta altas horas de la madrugada. Realizó sobrevuelos permanentes para monitorear los focos del incendio.

La autoridad además mantuvo permanentemente informada a la Presidenta de la República sobre la situación, el trabajo en terreno y los avances mediante videoconferencias, donde participaron los generales y almirantes Jefes de las Zonas de Catástrofe, los ministros desplegados en terreno, los Intendentes y los directores regionales de ONEMI de las zonas afectadas.





La labor primaria fue el combate del fuego, proteger la retaguardia, evacuar las zonas en riesgo, crear un clima de tranquilidad y entregar ayuda humanitaria con especial preocupación de acompañar a las personas, proteger su seguridad y canalizar, sin burocracia, la ayuda en el menor tiempo posible.

“La Presidenta Bachelet nos pidió visitar todas las comunidades, aquellas que estuvieron con mayores dificultades y también aquellas menos afectadas, incluso aquellas que no tuvieron problemas”, dijo el ministro Gómez en Linares.

Una de las preocupaciones del ministro Gómez fue entregar seguridad a los habitantes de la región y dejar en claro que ***“gracias a un trabajo coordinado, estructurado y fundamental de los Brigadistas, Bomberos y Brigadas de Refuerzo de Incendios Forestales del Ejército (BRIFEs) fue posible ir controlando el incendio en la región”.***

Las condiciones de la temporada estival, además de los cambios climáticos que afectan a nivel mundial, implican un riesgo mayor para la ocurrencia de incendios forestales.

“Queremos que la población esté tranquila, realizamos un monitoreo permanente respecto a la situación de los incendios forestales y así reaccionar de la manera más rápida y oportuna posible, ante cualquier foco que pueda activarse”, afirmó el ministro.

“Hago un llamado a todos los chilenos: tengan plena certeza que realizamos un trabajo serio y con responsabilidad”, señaló Gómez.

Aviones Guías pertenecientes a las FF.AA.

Es preciso destacar el importante rol que cumplieron los aviones guías del Supertanker, pertenecientes al Ejército y Armada. Sin el trabajo silencioso de estas aeronaves de nuestras Fuerzas Armadas habría sido imposible el trabajo para el Supertanker e Ilyushin.

Cada uno de los aviones guías tenía una tripulación compuesta por dos pilotos, jefe de control, expertos técnicos y de zona, responsables de reconocer los focos de incendio para entregar información precisa y oportuna para que los grandes aviones hicieran sus descargas de agua.

Funcionarios de la DGAC rompen récord en recarga de agua

Cerca de 80 personas trabajaron para abastecer de agua estas aeronaves en el Grupo 10 de la FACH, en una posta con efectivos de Bomberos y personal de Aguas Andinas, en una labor coordinada por el personal de la DGAC.

Las recargas fueron de más de 72 mil litros por vuelo y si en un primer momento la demora era de 40 minutos aproximadamente, gracias al profesionalismo de todos los trabajadores se redujo a solo 15 minutos.



